

Handbuch EGA-B

Elektronische Gutschriftsanzeige mit Bild



Kundenbetreuung EGA-B

Anfragen zur Dienstleistung EGA-B/Filetransfer

PostFinance AG
Kundendienst EGA-B
3002 Bern
Telefon +41 848 386 757
Fax +41 58 667 66 00
E-Mail offlinepf@postfinance.ch

Nachfragen, Nachforschungsbegehren

PostFinance AG
Abklärungen National
3002 Bern
Telefon +41 58 667 97 61
Fax +41 58 667 62 74

Beratung und Verkauf

Telefon +41 848 848 848 (Normaltarif)

Öffnungszeiten

Montag–Freitag
8–12 Uhr/13.30–17 Uhr

Inhaltsverzeichnis

1. Allgemeine Informationen	4
1.1 Anwendbare Bestimmungen	4
1.2 Anmeldung	4
1.3 Handbuch	4
1.4 Dienstleistungsausprägung	4
1.5 Datenmedium – Fileaustausch-Server von PostFinance AG	4
1.6 Test	5
1.7 Mutationen	5
2. Dienstleistungsbeschreibung	6
2.1 Identifikation des Kunden/User-Identifikation für Mailbox PostFinance AG	6
2.2 Postwerktag/Bilanztag	6
2.3 Auslieferungsumfang	6
2.4 Verbuchung	7
2.4.1 Geschäftskonto	7
2.4.2 SIC-Verrechnungskonto (nur für SIC-Banken)	7
2.5 Abstimmung durch den Empfänger	7
2.6 Datenauslieferung	7
2.6.1 Auslieferungsbeschreibung EGA-B	7
2.6.2 Sortierung der Daten	8
2.7 Nachforschungen für Kunden	8
2.8 Rekonstruktion der Auslieferung	8
2.8.1 Nochmaliges Abholen EGA-B-File vom Fileaustausch-Server	8
2.8.2 Bestellen EGA-B-File beim «Kundendienst EGA-B»	8
2.8.3 Bestellung von Einzeldaten-Rekonstruktionen	9
2.9 Backup-Verfahren für die Auslieferung	9
3. Technische Beschreibungen	10
3.1 Transaktions-, Bild- und Hilfsdaten/Fileaufbau	10
3.1.1 Aufbau EGA-B	10
3.1.2 Bild-File	10
3.1.3 Daten-File	10
3.1.4 Last- und Info-File	10
3.1.5 Zeichensatz ISO 8859-1	11
3.2 Aufbau der Filenamen	11
3.2.1 Filename Daten-File/TAR-File	11
3.2.2 Filename Bild-File	12
3.2.3 Filename Last-File	12
3.2.4 Filename Info-File	12
3.3 Recordaufbau	13
3.3.1 Daten-File: Header-Record FILE	13
3.3.2 Daten-File: Header-Record KONTO	13
3.3.3 Daten-File: Transaktions-Record (VALUTAREIN)	14
3.3.4 Daten-File: Total-Record (VALUTAREIN)	15
3.3.5 Daten-File: Trailer-Record KONTO	15
3.3.6 Daten-File: Trailer-Record FILE	16
3.3.7 Last-File: Transaktions-Record	16
3.3.8 Info-File: Transaktions-Record	16
4. SIC-Rückleitungen für Banken	17
Anhänge	
Beispiel: Mailboxeintrag	Anhang 1
Beispiel: Kontoauszug	Anhang 2

1. Allgemeine Informationen

1.1 Anwendbare Bestimmungen

Soweit das Handbuch und seine Anhänge keine besonderen Bestimmungen enthalten, gelten die Teilnahmebedingungen EGA-B, die Teilnahmebedingungen Geschäftskonto und die Allgemeinen Geschäftsbedingungen PostFinance.

1.2 Anmeldung

Neben der Anmeldung für die Dienstleistung EGA-B ist zusätzlich eine Teilnahme am Fileaustausch-Server von PostFinance erforderlich. Diese erfolgt separat an den Kundendienst EGA-B mit Zustellung der erforderlichen Unterlagen.

1.3 Handbuch

Das Handbuch zur Dienstleistung EGA-B ist elektronisch im PDF-Format verfügbar. Die aktuelle Version kann unter www.postfinance.ch/handbuecher heruntergeladen werden. Folgende Sprachen werden unterstützt: de, fr, it, en.

1.4 Dienstleistungsausprägung

EGA-B = Elektronische Gutschriftsanzeige mit Bild

Mit EGA-B ist es dem Kunden möglich, die Einzahlungsschein-Gutschriften aus Poststellen und Zahlungsaufträgen (ZAG) in elektronischen Files je Konto zu erhalten. Die Dateien enthalten Bild- und Buchungsdaten. In einer Datei werden maximal 1000 Bilder ausgeliefert. Sind mehr als 1000 Bilder vorhanden, wird eine weitere Datei erstellt. Details können dem File- und Record-Beschrieb entnommen werden (siehe Kapitel 3 «Technische Beschreibungen»).

Bei Bedarf kann ein Info-File ausgeliefert werden. Die gewünschte Ausprägung muss bei der Anmeldung angegeben werden.

Es stehen zwei Ausprägungen zur Verfügung:

- Das Info-File wird erstellt und ausgeliefert, sofern Transaktionen vorhanden sind.
- Das Info-File wird immer erstellt und ausgeliefert, auch wenn keine Transaktionen vorhanden sind.

1.5 Datenmedium – Fileaustausch-Server von PostFinance AG

Die Dienstleistung EGA-B kann nur über den Fileaustausch-Server ausgeliefert werden. Das Abholen der Daten wird dem EGA-B-Kunden ab 8 Uhr (1. Auslieferung), 12 Uhr (2. Auslieferung) und 16 Uhr (3. Auslieferung) des Buchungstages gewährleistet.

1.6 Test

Testdaten können beim Kundendienst EGA-B jederzeit angefordert werden. Testdaten sind entweder ab dem Geschäftskonto des Kunden mit den eigenen Kontozahlungen erhältlich oder es können fiktive Daten generiert werden. Vom eigenen Konto können keine Testdaten bestellt werden, die in der Vergangenheit liegen. PostFinance empfiehlt dem Kunden, den gewünschten Testtermin 3 Tage im Voraus dem Kundendienst EGA-B mitzuteilen. Im Test werden die Daten des aktuellen Tages ausgeliefert. Die Testauslieferung erfolgt am Abend um ca. 16 Uhr (immer nur eine Auslieferung pro Tag). Die optionale Funktionalität «Info-File» kann durch die Testdaten ebenfalls abgedeckt werden.

Optionen im Kundentest				
Testdaten	Optionen	1. Auslieferung	2. Auslieferung	3. Auslieferung
Fiktive Daten	Kein INFO-File	Transaktionsdaten LAST-File	–	–
	INFO-File wenn Daten	INFO-File Transaktionsdaten LAST-File	–	–
	INFO-File immer	INFO-File	INFO-File	INFO-File
Produktive Daten	Kein INFO-File	–	Transaktionsdaten ¹ LAST-File ¹	–
	INFO-File wenn Daten	–	INFO-File ¹ Transaktionsdaten ¹ LAST-File ¹	–
	INFO-File immer	INFO-File	INFO-File Transaktionsdaten ¹ LAST-File ¹	INFO-File

¹ sofern in den produktiven Auslieferungen effektiv Transaktionsdaten verarbeitet wurden.

1.7 Mutationen

Mutationen sind dem Kundendienst EGA-B schriftlich 3 Arbeitstage vor In-Kraft-Treten zu melden:

- Änderung der Geschäftskontonummer oder des SIC-Verrechnungskontos
- Änderungen in der Kommunikation (Fileaustausch)
- Adressänderungen

2. Dienstleistungsbeschreibung

2.1 Identifikation des Kunden/User-Identifikation für Mailbox PostFinance AG

Dem EGA-B-Kunden dient die Geschäftskontonummer des Zahlungsempfängers zur Identifikation. Zum Abholen der EGA-B-Files in der persönlichen Mailbox auf dem Fileaustausch-Server von PostFinance benötigt der Kunde eine User-Identifikation (User-ID) und ein Passwort, die ihm durch den Kundendienst EGA-B zugeteilt werden.

2.2 Postwerktag/Bilanztag

Als Postwerktag gelten die Wochentage Montag bis Freitag mit Ausnahme der allgemeinen Feiertage (gemäss Regelung Standort Bern).

Am Monatsletzten erfolgt immer eine Verarbeitung; fällt dieser Tag auf ein Wochenende oder auf einen Feiertag, resultiert daraus ein «ausserordentlicher Bilanztag» mit drei Auslieferungen. EGA-B-Daten aus dieser Verarbeitung werden unter dem Datum dieses Tages ausgewiesen und gebucht. (Bsp. Monatsletzter am Wochenende, Zahlungseingang zur sofortigen Gutschrift am Freitag nach 16 Uhr. Die Transaktion wird auf dem Geschäftskonto mit Valuta Freitag gebucht, am ausserordentlichen Bilanztag als EGA-B-Datei erstellt und sofort in die Mailbox gestellt.)

2.3 Auslieferungsumfang

EGA-B: eine Auslieferung beinhaltet folgende Dokumente und Dateninhalte:

- TAR-File(s): (Endung .TAR), Hülle, welche 1-n TIFF-Files und ein DAT-File enthält.
- TIFF-File(s): (Endung .TIF), je Transaktion wird ein virtuelles Belegbild als TIFF-File (= Bild-File) mit entsprechendem Schlüssel ausgeliefert.
- Daten-File(s): (Endung .DAT), zu jedem TIFF-File wird ein Transaktions-Record mit identischem Schlüssel (Feld Nr. 26) und den genauen Buchungsangaben mitgeliefert.
- Last-File: (Endung .TXT), je EGA-B-Auslieferung und Geschäftskontonummer.
- Info-File: (Endung .TXT), optional; je EGA-B-Auslieferung und Geschäftskontonummer (siehe Kapitel 3.1.4).

Die ausgelieferten Dateien/Files sind immer valutarein. Gewisse Konstellationen in der Verarbeitung können aber dazu führen, dass pro Auslieferung mehrere Dateien/Files mit unterschiedlicher Valuta erstellt werden (Bsp. Transaktionen aus dem Ausland).

Pro Auslieferung und Konto wird ein Last-File generiert. Das Last-File signalisiert das Ende der Aufbereitung, sofern Transaktionen verarbeitet wurden. Auf Kundenwunsch wird ein Info-File generiert und liefert je nach gewählter Ausprägung (siehe Kapitel 1.4) zusätzliche Verarbeitungsinformationen.

2.4 Verbuchung

Alle mit EGA-B avisierten Zahlungen werden im File einzeln ausgewiesen. Die Gutschrift erfolgt auf das Geschäftskonto (Default) oder für Banken optional auf das SIC-Verrechnungskonto. Die Gutschriften (Sammelbuchungen) sind immer valutarein und die Valuta ist grundsätzlich identisch mit dem Auslieferungstag. Werden durch gewisse Konstellationen verschiedene Valuta erstellt, wird für jede Valuta eine Sammelbuchung erstellt.

2.4.1 Geschäftskonto

Auf dem Geschäftskonto wird pro DAT-File eine Sammelbuchung generiert (siehe Anhang 2). Diese dient der einfacheren Avisierung und Abstimmung beim Kunden.

2.4.2 SIC-Verrechnungskonto (nur für SIC-Banken)

Wird das Settlement im SIC verlangt, erfolgt die Gutschrift bei den ersten zwei Auslieferungen (8 Uhr bzw. 12 Uhr) gleichentags, bei der dritten (16 Uhr) fällt die Valuta aufgrund des SIC-Clearingstops auf den Folgetag. Pro DAT-File wird eine Sammelbuchung ins SIC-Verrechnungskonto des SIC-Teilnehmers abgeleitet. Die Filereferenz wird im SIC-Record MT-B10 im Feld 33A bzw. 49A mitgeliefert und dient der einfacheren Abstimmung beim Kunden.

2.5 Abstimmung durch den Empfänger

Der Empfänger kann für jedes Daten-File die lückenlose Sequenz der Record-Nummern überprüfen. Zudem kann verglichen werden, ob die Anzahl TIFF-Bilder mit der Anzahl der gesendeten Transaktions-Records übereinstimmt. Sofern die Option Info-File ausgeliefert wird, können der Totalbetrag und die Anzahl Transaktionen pro Auslieferung überprüft werden. Die auf dem Geschäftskonto/SIC-Verrechnungskonto erfolgten Sammelgutschriften (je Bilanztag) können mit dem Total-Record und dem Trailer-Record KONTO (Feld Nr. 76 Kapitel 3.3.4 und Feld Nr. 84 Kapitel 3.3.5) abgestimmt werden.

2.6 Datenauslieferung

2.6.1 Auslieferungsbeschreibung EGA-B

PostFinance stellt die EGA-B-Files (je Konto) auf dem Fileaustausch-Server in der persönlichen Mailbox des Kunden (Verzeichnis «EGA-B» bei SFTP) bereit, sofern Transaktionen verarbeitet wurden und je nach Ausprägung des Info-Files. Dort können sie vom Kunden ab 8 Uhr, 12 Uhr und nach Day-Change PostFinance ab 16 Uhr abgeholt werden.

Die Auslieferung der Bild- und Buchungsdaten erfolgt in TAR-Dateien. Eine TAR-Datei besteht aus einem oder mehreren Bild-Files und einem Daten-File. Die maximale Anzahl Transaktionen (Bilder) je File ist auf 1000 limitiert. Somit können pro Auslieferung mehrere TAR-Dateien (je Valuta) pro Geschäftskonto bereitgestellt werden.

Die Bereitstellung der TAR-Dateien erfolgt täglich, umgehend nach den Verbuchungsläufen am Morgen (1. Auslieferung) und wenn Zahlungen zwischen den Verbuchungsläufen und dem Day-Change bei PostFinance eingehen (2. und 3. Auslieferung).

(Beispiel eines Mailboxeintrages im Anhang 1, Punkt 1).

2.6.2 Sortierung der Daten

Je Gutschriftskonto sind die Daten im Daten-File aufsteigend nach Sequenz sortiert und durch einen Total-Record und Trailer-Records ergänzt.

Die Records im Daten-File sind wie folgt sortiert:

- Header-Record FILE
- Header-Record KONTO
- n Transaktions-Records
- Total-Record der Transaktionen pro Konto
- Trailer-Record KONTO
- Trailer-Record FILE

2.7 Nachforschungen für Kunden

Wird der Empfang eines überwiesenen Betrags bestritten, muss der Kunde ein schriftliches Nachforschungsbegehren beim Kundendienst «Abklärungen National» einreichen. Folgende Angaben sind für ein Nachforschungsbegehren zwingend:

Erforderliche Angaben	Transaktions-Record Feldnummer
Geschäftskontonummer des Empfängers	16
Buchungsidentifikator	26
Buchungsdatum	29
Betrag	32

2.8 Rekonstruktion der Auslieferung

2.8.1 Nochmaliges Abholen EGA-B-File vom Fileaustausch-Server

Ab Erstellungsdatum bleibt ein File während 9 Tagen auf dem Fileaustausch-Server verfügbar. Während dieser Zeitspanne kann der EGA-B-Kunde das File selber nochmals abholen, vorausgesetzt, es wurde zuvor nicht bereits durch den Kunden gelöscht.

2.8.2 Bestellen EGA-B-File beim «Kundendienst EGA-B»

Bis am 10. Tag nach Erstellungsdatum kann ein Doppel eines Files via E-Mail beim «Kundendienst EGA-B» bestellt werden. Dieses bleibt während 9 Tagen auf dem Fileaustausch-Server verfügbar. Für die Bestellung sind die Geschäftskontonummer, das Erstellungsdatum und der Filename anzugeben. Der Kunde wird ersucht, bei der Bestellung mitzuteilen, weshalb er die Daten nicht verarbeiten konnte. Das File wird nochmals in der Mailbox auf dem Fileaustausch-Server zur Verfügung gestellt.

2.8.3 Bestellung von Einzeldaten-Rekonstruktionen

Nach Ablauf von 10 Tagen ab Erstellungsdatum können einzelne Belegbilder schriftlich bei «Abklärungen National» bestellt werden. Die dazu erforderlichen Angaben sind im Kapitel 2.7 (Nachforschungen für Kunden) beschrieben. Eine solche Bestellung ist kostenpflichtig. Trifft eine Bestellung bis 10 Uhr bei «Abklärungen National» ein, werden die Daten in der Regel am selben Tag erstellt. Später bestellte Rekonstruktionen können erst am Folgetag generiert werden. Die Ausgabe dieser Daten erfolgt auf Papier (A4).

2.9 Backup-Verfahren für die Auslieferung

Sollte die elektronische Datenauslieferung aus irgendwelchen Gründen nicht möglich sein, können die Daten auf Compact Disk (CD) ausgeliefert werden.

3. Technische Beschreibungen

3.1 Transaktions-, Bild- und Hilfsdaten/Fileaufbau

Alphanumerische Zeichen in den Filenamen (wie .DAT, .TAR, .TIF, .TXT) werden immer in Grossbuchstaben ausgegeben.

3.1.1 Aufbau EGA-B

Bilder und zugehörige Buchungsdaten werden in einer TAR-Datei übertragen. Eine TAR-Datei enthält ein oder mehrere Bild-Files und ein Daten-File einer Empfängerkontonummer. Pro Tag können mehrere TAR-Dateien pro Empfängerkontonummer bereitgestellt werden.

Eine TAR-Datei ist wie folgt aufgebaut (siehe Anhang 1, Punkt 2):

1. n Bild-Files (max. 1000 Bilder ~ 10 MB)

2. 1 Daten-File mit n Daten-Records

3.1.2 Bild-File

Die Bilder werden nach folgendem Format ausgeliefert:

- TIFF-Format 5.0, einstreifig, schwarz/weiss
- Komprimiert nach CCITT T.6 (Fax Gruppe 4)
- Auflösung 200 dpi
- Grösse ca. 10 KB pro Bild

3.1.3 Daten-File

Das Daten-File mit den valutareinen Buchungsdaten wird anhand **ISO-Zeichensatz 8859-1** dargestellt und ist folgendermassen aufgebaut:

```
HEADER FILE
HEADER KONTO
    TA 1
    TA 2
    TA n
    TOTAL
TRAILER KONTO
TRAILER FILE
```

3.1.4 Last- und Info-File

Pro EGA-B-Auslieferung und Konto wird ein Last-File erstellt. Dies vor allem darum, weil bei EGA-B TAR-Dateien mit max. 1000 Bildern erstellt werden und somit mehrere TAR-Dateien pro Auslieferung entstehen können. Das Last-File beendet und totalisiert die Auslieferung, sofern Transaktionen vorhanden sind.

Auf Kundenwunsch (optional) wird pro Auslieferung und Konto ein Info-File erstellt. Gegenüber dem Last-File hat das Info-File noch zusätzliche Informationen und wird je nach Option auch versandt, wenn keine Transaktionen in der Auslieferung vorhanden sind, und bestätigt somit das Ende der Auslieferung.

3.1.5 Zeichensatz ISO 8859-1

Bei PostFinance wird der Zeichensatz ISO 8859-1 im Format ASCII hexadezimal verwendet.

	0	1	2	3	4	5	6	7	8	9	A	B	C	D	E	F
0																
1																
2		!	"	#	\$	%	&	'	()	*	+	,	-	.	/
3	0	1	2	3	4	5	6	7	8	9	:	;	<	=	>	?
4	@	A	B	C	D	E	F	G	H	I	J	K	L	M	N	O
5	P	Q	R	S	T	U	V	W	X	Y	Z	[\]	^	_
6	`	a	b	c	d	e	f	g	h	i	j	k	l	m	n	o
7	p	q	r	s	t	u	v	w	x	y	z	{		}	~	
8																
9																
A		ı	ı	ı	ı	ı	ı	ı	ı	ı	ı	ı	ı	ı	ı	ı
B	°	±	²	³	´	µ	¶	·	¸	¹	º	»	¼	½	¾	¿
C	À	Á	Â	Ã	Ä	Å	Æ	Ç	È	É	Ê	Ë	Ì	Í	Î	Ï
D	Ð	Ñ	Ò	Ó	Ô	Õ	Ö	×	Ø	Ù	Ú	Û	Ü	Ý	Þ	ß
E	à	á	â	ã	ä	å	æ	ç	è	é	ê	ë	ì	í	î	ï
F	ð	ñ	ò	ó	ô	õ	ö	÷	ø	ù	ú	û	ü	ý	þ	ÿ

Beispiele:

Hexadezimaler Wert 50 = P
 Hexadezimaler Wert 20 = Space
 Hexadezimaler Wert 6A = j
 usw.

3.2 Aufbau der Filenamen

3.2.1 Filename Daten-File/TAR-File

Bei EGA-B werden das Datenfile und die Bildfiles in eine TAR-Datei verpackt. Der Aufbau des TAR-Dateinamens ist mit Ausnahme der Endung (TAR) identisch mit dem Filenamen des Datenfiles.

- Pos. 1-9 = Geschäftskontonummer des Empfängers
- Pos. 10-17 = Erstellungsdatum (= Feld 6)
- Pos. 18-23 = File-Reference-Nr. (= Feld 7)
- Pos. 24 = Testindikator (= Feld 10)

Beispiel Filename Daten-File:

123456789012345678901234

z.B.: 99999999920020731212201P.DAT

Aufbau File-Reference-Nr. (Pos. 18-23 im Filenamen)

Pos. 18-20: Tag; Datum im julianischen Kalender (1-365);
 Bsp. 31.07.02 = 212

Pos. 21: Run-Nummer (Auslieferungslauf); Bsp. 2. Auslieferung

Pos. 22-23: Summenbuchungslaufnummer; Bsp. 1. File

Beispiel: 212201

3.2.2 Filename Bild-File

- Pos. 1-8 = Erfassungsdatum
- Pos. 9-12 = VZ/Pst-ID
- Pos. 13-14 = Leser-Nummer
- Pos. 15-18 = UOW-Nummer
- Pos. 19-23 = Sequenz-Nummer

Beispiel Filename Bild-File:

12345678901234567890123

z.B.: 20020731123412123412345 . TIF

3.2.3 Filename Last-File

- Pos. 1-9 = Geschäftskontonummer des Empfängers
- Pos. 10-17 = Erstellungsdatum
- Pos. 18-23 = File-Reference-Nr.
- Pos. 24-29 = «LASTB-»
- Pos. 30 = Testindikator

Beispiel Filename Last-File:

123456789012345678901234567890

z.B.: 99999999920020731212203LASTB-T . TXT

Aufbau File-Reference-Nr. (Pos. 18-23 im Filenamem)

Pos. 18-20: Tag; Datum im julianischen Kalender (1-365);
Bsp. 31.07.02 = 212

Pos. 21: Run-Nummer (Auslieferungslauf); Bsp. 2. Auslieferung

Pos. 22-23: Summenbuchungslaufnummer; Bsp. 3. File

Beispiel: 212203

3.2.4 Filename Info-File

- Pos. 1-9 = Geschäftskontonummer des Empfängers
- Pos. 10-17 = Erstellungsdatum
- Pos. 18-23 = File-Reference-Nr.
- Pos. 24-29 = «INFOB-»
- Pos. 30 = Testindikator

Beispiel Filename Info-File:

123456789012345678901234567890

z.B.: 99999999920020731212200INFOB-T . TXT

Aufbau File-Reference-Nr. (Pos. 18-23 im Filenamem)

Pos. 18-20: Tag; Datum im julianischen Kalender (1-365);
Bsp. 31.07.02 = 212

Pos. 21: Run-Nummer (Auslieferung); Bsp. 2. Auslieferung

Pos. 22-23: Summenbuchungslaufnummer (immer 00)

Beispiel: 212200

3.3 Recordaufbau

3.3.1 Daten-File: Header-Record FILE

Start-Record des Daten-Files.

Länge: **150 Bytes**; Vorkommen: 1 × je Daten-File

Nr.	Feld	Pos.	Format	Inhalt/Bemerkungen	
1	Record-Identifizier (TAG)	1	An4	«HDRF» Header-File	Aktiv
2	Application-Version-Identifizier	5	An3	Versions-/Release-Bezeichnung des Header-Records (betr. Format) «001»	Aktiv
3	Record-Nr.	8	N14	Fortlaufende Nummer innerhalb des Daten-Files beginnend mit «00000000000000»	Aktiv
4	Sender-Identifizier	22	An35	«POSTFINANCE»	Aktiv
5	Recipient-Identifizier	57	An35	Vorerst leer (betr. Kunden-Nr.)	Inaktiv
6	Erstellungsdatum	92	N8	Datum der Erstellung des Daten-Files (CCYYMMDD)	Aktiv
7	File-Reference-Nr.	100	N6	Fortlaufende Nummer (2 letzte Positionen = Nummerierung der Dateien, sofern mehrere ausgeliefert werden) (Aufbau siehe Kapitel 3.2.1) «212202»	Aktiv
8	Application-Reference	106	An14	Bezeichnung des Inhalts des Daten-Files: «EGA-B»	Aktiv
9	Reserve	120	N9		Inaktiv
10	Testindikator	129	An1	Flag zur Angabe, ob es sich um Test- oder produktive Daten handelt: «T» = Test «P» = Produktiv	Aktiv
11	Function Type	130	N1	Flag zur Angabe, ob es sich um Originaldaten oder um Pseudo-Daten handelt. Bsp.: im Fall «T» in Feld 10 und «7» im Feld 11 handelt es sich um Pseudo-Daten «9» = Original «7» = Duplikate/Pseudo-Daten	Aktiv
12	Reserve	131	An20		Inaktiv

3.3.2 Daten-File: Header-Record KONTO

Start-Record eines Kontos innerhalb des Daten-Files.

Länge: **222 Bytes**; Vorkommen: 1 × je Daten-File

Nr.	Feld	Pos.	Format	Inhalt/Bemerkungen	
13	Record-Identifizier (TAG)	1	An4	«HDRK» Header-File	Aktiv
14	Record-Nr.	5	N14	Fortlaufende Nummer innerhalb des Daten-Files «000000000000001»	Aktiv
15	Konto-Reference-Nr.	19	N6	Fortlaufende Nummer je Konto (bis zum Überlauf) «000001»	Aktiv
16	GK-Nr. des Empfängers	25	An35	Geschäftskontonummer des Empfängers der Daten	Aktiv
17	Währungscode Geschäftskonto	60	An3	ISO-Währungscode des Geschäftskontos vom Datenempfänger	Aktiv
18	Name/Vorname des Empfängers	63	An35	Wird aus Stammdaten abgefüllt	Inaktiv
19	Zusätzliche Bezeichnung des Empfängers	98	An35	Wird aus Stammdaten abgefüllt	Inaktiv
20	Strasse des Empfängers	133	An35	Wird aus Stammdaten abgefüllt	Inaktiv
21	PLZ/Ort des Empfängers	168	An35	Wird aus Stammdaten abgefüllt	Inaktiv
22	Reserve	203	An20		Inaktiv

3.3.3 Daten-File: Transaktions-Record (VALUTAREIN)

Länge: **350 Bytes**; Vorkommen: 1-n × je Daten-File

Nr.	Feld	Pos.	Format	Inhalt/Bemerkungen	
23	Record-Identifizier (TAG)	1	An4	«TRAV» Transaktionen pro Valuta und Konto	Aktiv
24	Record-Nr.	5	N14	Fortlaufende Nummer je Daten-File, 1. Transaktions-Record nach Header-Record = «00000000000002»	Aktiv
25	Umzuleitende Konto-Nr. des Empfängers	19	N9	Ursprüngliche Geschäftskontonummer des Datenempfängers, sofern auf Kontonummer (Feld 16) umgeleitet, sonst Zeroes	Aktiv
26	Buchungsidentifikator	28	An32	Stelle 1-23: Bildschlüssel, Stelle 24-32: Buchungsinfos	Aktiv
27	Belegtyp	60	An1	Typ des Beleges: Giro = «1»; ES = «2»	Aktiv
28	Aufgabedatum	61	N8	Datum, an dem die Transaktion in der Post aufgegeben wurde (CCYYMMDD)	Aktiv
29	Buchungsdatum	69	N8	Datum, an dem die Transaktion in der Post verbucht wurde (Gutschrift auf Geschäftskonto) (CCYYMMDD)	Aktiv
30	Valutadatum	77	N8	Valutadatum bei PostFinance AG (CCYYMMDD)	Aktiv
31	Bilanzdatum	85	N8	Bilanzdatum (Datum des Buchungsschnitts) (CCYYMMDD)	Aktiv
32	Gutschriftsbetrag	93	N18	Betrag der effektiven Gutschrift «9(15)V999»	Aktiv
33	Gutschriftswährung	111	An3	Währung des gutgeschriebenen Betrages (ISO-Währungscode)	Aktiv
34	Preis 1	114	N18	Preis für gutgeschriebene Einzahlungen «9(15)V999»	Aktiv
35	Preis 2	132	N18	Preis für Auslieferung EGA-B «9(15)V999»	Aktiv
36	Preis 3	150	N18	Preis für die Umwandlung «9(15)V999»	Inaktiv
37	Preis 4	168	N18	Preis für Bareinzahlung ES eigenes Konto «9(15)V999»	Aktiv
38	Preis 5	186	N18	Inaktiv «9(15)V999»	Inaktiv
39	Preiswährung	204	An3	Währung des Preises für die Einzahlung (ISO-Währungscode). Gilt für alle Preise (Feld 34-38)	Aktiv
40	Vergütungswährung	207	An3	Währungscode des vergüteten Betrages (ISO-Währungscode)	Aktiv
41	Vergütungsbetrag	210	N18	Vergütungsbetrag «9(15)V999»	Aktiv
42	Umrechnungskurs	228	N12	Kurs der Umrechnung «9(4)V9(8)»	Aktiv
43a	Reject-Flag ¹	240	N1	Rejectinformation «0» = kein Reject «1» = Reject «5» = Massenreject	Aktiv
43b	Reserve	241	An7	Vorerst leer	Inaktiv
44	Fehlercode Bild	248	An3	Fehlerinformationen «000» = Bild vorhanden «001» = Bild fehlt «002» = Bild defekt	Aktiv
45	Referenz-Nummer	251	An35	Wenn vorhanden	Aktiv
46	Lastkontonummer des Absenders	286	An35	Lastkontonummer des Absenders oder BC-Nr. der Absenderbank ² oder leer	Aktiv
47	Umwandlungscode	321	N1	«0» = Zahlungsaufgabe mit Geschäftskontonummer «1» = Zahlungsaufgabe mit Bank-Clearing-Nummer	Inaktiv
48	Bank-Clearing-Nr. ²	322	An9	Clearing-Nr. bei EGA-B wenn vorhanden	Aktiv
49	Reserve	331	An20		Inaktiv

¹ Reject-Flag: falls die Belege nicht automatisch lesbar sind, wird ein Preis verrechnet. Die Abrechnung erfolgt im Folgemonat auf dem Geschäftskonto.

² Eine Clearing-Nr. wird immer im Pseudo-Postkonto-Format (9-stellig, numerisch) ausgegeben: Pos. 1-2 = Vorziffer; 07 = CHF, 08 = EUR (Währung der Transaktion)
Pos. 2-8 = Bank-Clearing-Nr. mit Prüfziffer und eventuell vorlaufenden Nullen
Pos. 9 = Prüfziffer nach Modulo 10 rekursiv über Positionen 1-8

3.3.4 Daten-File: Total-Record (VALUTAREIN)

Länge: **137 Bytes**; Vorkommen: 1 × je Daten-File

Nr.	Feld	Pos.	Format	Inhalt/Bemerkungen	
69	Record-Identifizier (TAG)	1	An4	«TOTV» Total pro Valuta und Konto	Aktiv
70	Record-Nr.	5	N14	Fortlaufende Nummer je Daten-File «0000000000nnnn»	Aktiv
71	V-Sequenz	19	N14	Tiefste (von) Sequenz-Nr. Die Transaktions-Records erhalten im Feld 24 eine Record-Nr. Die erste Nummer wird hier übernommen «00000000000002»	Aktiv
72	B-Sequenz	33	N14	Höchste (bis) Sequenz-Nr. Die letzte Record-Nr. der Transaktions-Records (Feld 24) wird hier übernommen «0000000000nnnn»	Aktiv
73	GK-Nr. des Empfängers	47	An35	Geschäftskontonummer des Datenempfängers	Aktiv
74	Datum	82	N8	Valuta-Datum (CCYYMMDD)	Aktiv
75	Anzahl Transaktionen ¹	90	N10	Anzahl Transaktionen pro File und Valuta «000000nnnn»	Aktiv
76	Totalbetrag ²	100	N18	Totalisierter Betrag pro File und Valuta «9(15)V999»	Aktiv
77	Reserve	118	An20		Inaktiv

¹ Feld 75 ist identisch mit Feld 83 aus Kapitel 3.3.5

² Feld 76 ist identisch mit Feld 84 aus Kapitel 3.3.5

3.3.5 Daten-File: Trailer-Record KONTO

Länge: **129 Bytes**; Vorkommen: 1 × je Daten-File

Nr.	Feld	Pos.	Format	Inhalt/Bemerkungen	
69	Record-Identifizier (TAG)	1	An4	«TOTV» Total pro Valuta und Konto	Aktiv
70	Record-Nr.	5	N14	Fortlaufende Nummer je Daten-File «0000000000nnnn»	Aktiv
71	V-Sequenz	19	N14	Tiefste (von) Sequenz-Nr. Die Transaktions-Records erhalten im Feld 24 eine Record-Nr. Die erste Nummer wird hier übernommen «00000000000002»	Aktiv
72	B-Sequenz	33	N14	Höchste (bis) Sequenz-Nr. Die letzte Record-Nr. der Transaktions-Records (Feld 24) wird hier übernommen «0000000000nnnn»	Aktiv
73	GK-Nr. des Empfängers	47	An35	Geschäftskontonummer des Datenempfängers	Aktiv
74	Datum	82	N8	Valuta-Datum (CCYYMMDD)	Aktiv
75	Anzahl Transaktionen ¹	90	N10	Anzahl Transaktionen pro File und Valuta «000000nnnn»	Aktiv
76	Totalbetrag ²	100	N18	Totalisierter Betrag pro File und Valuta «9(15)V999»	Aktiv
77	Reserve	118	An20		Inaktiv

¹ Feld 83 ist identisch mit Feld 75 aus Kapitel 3.3.4

² Feld 84 ist identisch mit Feld 76 aus Kapitel 3.3.4

3.3.6 Daten-File: Trailer-Record FILE

Länge: **76 Bytes**; Vorkommen: 1 × je Daten-File

Nr.	Feld	Pos.	Format	Inhalt/Bemerkungen	
86	Record-Identifizier (TAG)	1	An4	«ENDF» Trailer-Record File	Aktiv
87	Record-Nr.	5	N14	Fortlaufende Nummer je Daten-File «000000000nnnn»	Aktiv
88	V-Sequenz	19	N14	Tiefste (von) Sequenz-Nr. aller vergebenen Record-Nr. im File «0000000000001»	Aktiv
89	B-Sequenz	33	N14	Höchste (bis) Sequenz-Nr. aller vergebenen Record-Nr. im File «000000000nnnn»	Aktiv
90	Anzahl Transaktionen	47	N10	Anzahl Transaktionen pro File «00000nnnn»	Aktiv
91	Reserve	57	An20		Inaktiv

3.3.7 Last-File: Transaktions-Record

Länge: **66 Bytes**; Vorkommen: 1 × je Datenlieferung

Nr.	Feld	Pos.	Format	Inhalt/Bemerkungen	
1	Datum	1	N8	Datum der Verarbeitung (Indikator für den Datumswechsel ist der Buchungsschnitt bei PostFinance AG) (CCYYMMDD)	Aktiv
2	V-Sequenz	9	N14	Tiefste (von) File-Reference-Nr. aller vergebenen Record-Nr. im File «00000000212201»	Aktiv
3	B-Sequenz	23	N14	Höchste (bis) File-Reference-Nr. aller vergebenen Record-Nr. im File «00000000212203»	Aktiv
4	Anzahl Transaktionen	33	N10	Anzahl Transaktionen über alle Sequenz-Nr. unter Datum des ausgelieferten Files	Aktiv
5	Reserve	47	An20		Inaktiv

3.3.8 Info-File: Transaktions-Record

Länge: **102 Bytes**; Vorkommen: 1 × pro Auslieferung (je nach gewählter Dienstleistungsausprägung, siehe auch Kapitel 1.4)

Nr.	Feld	Pos.	Format	Inhalt/Bemerkungen	
1	Datum	1	N8	Datum der Verarbeitung (Indikator für den Datumswechsel ist der Buchungsschnitt bei PostFinance AG) (CCYYMMDD)	Aktiv
2	V-Sequenz	9	N14	Tiefste (von) File-Reference-Nr. aller vergebenen Record-Nr. im File «00000000212201» Sind keine Daten verarbeitet worden, sind die Positionen 21-22 immer «00». Bsp. 00000000212200	Aktiv
3	B-Sequenz	23	N14	Höchste (bis) File-Reference-Nr. aller vergebenen File-Referenz-Nr. Aktiv «00000000212203» (Nur die Sequenzen der Datenfiles werden gezählt) Sind keine Daten verarbeitet worden, sind die Positionen 35-36 immer «00». Bsp. 00000000212200	Aktiv
4	Anzahl Transaktionen	37	N10	Anzahl Transaktionen pro Konto, über alle Files und Valuta «nnnnnnnnnn» Sind keine Transaktionen verarbeitet worden, sind die Positionen 37-46 immer «0000000000»	Aktiv
5	GK-Nr. des Empfängers	47	An35	Geschäftskontonummer des Datenempfängers	Aktiv
6	Totalbetrag	82	N18	Totalisierter Gutschriftsbetrag pro Konto, über alle Files und Valuta «9(15)V999» Sind keine Transaktionen verarbeitet worden, sind die Positionen 82-99 immer «000000000000000000»	Aktiv
7	Gutschriftswährung	100	An3	Währung des gutgeschriebenen Betrages	Aktiv

4. SIC-Rückleitungen für Banken

Für EGA-B-Transaktionen, die von der Bank nicht verbucht werden können, besteht die Möglichkeit, Rückleitungen im SIC-System vorzunehmen.

Für jede Rückleitung ist ein SIC MT-A11 nach folgenden Kriterien zu erstellen (siehe auch Technische Weisungen SIC, Anhang I-8):

SIC MT-A11 Record			EGA-B Record	
Feld-ID	Kurzbeschreibung	Bedingung ¹	Feld	Inhalt/Bemerkungen
02	BC-Nr. Auftraggeber Bank	ma	–	eigene BC-Nr. (Sender)
03	Transaktions-Referenznummer	ma	–	neue TRN der Senderbank
15	Währungscode	ma	Feld 33	«CHF» = im SIC «EUR» = im euroSIC
16	Valuta-Soll	ma	–	Datum der Rückleitung
17A	Vergütungsbetrag	ma	Feld 32	Ursprungsbetrag
18	BC-Nr. Begünstigten-Bank	ma	–	«090002» (BC-Nr. PostFinance AG)
31A	Auftraggeber Kontonummer	op	–	evtl. Kontonummer des Abwicklungskontos des rückleitenden Finanzinstituts
32A	Auftraggeber-Adresse	ma	–	Kurzbezeichnung des rückleitenden Finanzinstituts
45B	Begünstigten-Kontonummer	co	Feld 46	Ursprüngliche Kontonummer des Auftraggebers (sofern vorhanden)
46A	Begünstigten-Adresse	ma	–	Erfassen ab Belegbild Ursprüngliche Auftraggeber-Adresse
49A	Begünstigten-Referenznummer	ma	Feld 16	Postkontonummer der EGA-Teilnahme
51A	Mitteilungen	co	–	Erfassen ab Belegbild Ursprüngliche Mitteilung des Auftraggebers (sofern vorhanden)
53	Bank-an-Bank-Information			Fehlermeldung:
	1. Zeile	ma	Feld 29	«RETOUR EGA-B VAL» {TT.MM.JJJJ} (urspr. Valuta)
	2. Zeile bzw. 2. und 3. Zeile, wenn 2-sprachig	ma	–	variabler Fehlertext, z.B.: «BEGUENSTIGTER UNBEKANNT» wenn konstant 2-sprachig: «BEGUENSTIGTER UNBEKANNT» «BENEFICIAIRE INCONNU»
	3. bis 6. Zeile bzw. 4. bis 6. Zeile, wenn 2-sprachig	ma	–	ursprüngliche Begünstigten-Angaben
56	Zahlungsref. des auftraggeb. Kunden	ma	Feld 26	Buchungsidentifikator
59	Avisierungscode	ma	–	«9»

¹ Feldbedingungen:



ma (mandatory) = obligatorisch




co (conditional) = bedingt obligatorisch (sofern Daten im Ursprungsrecord vorhanden waren)

op (optional) = fakultativ

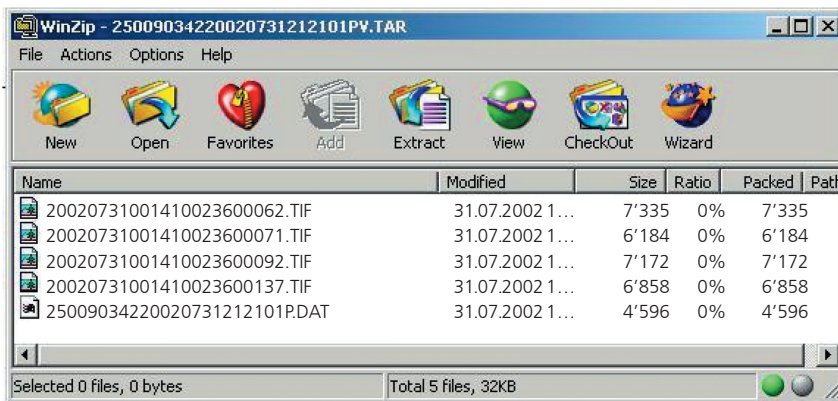
Anhang 1

1. Auslieferung, wie sie in der Mailbox ersichtlich ist (Beispiel ohne und mit Info-File)

 25009034220020731212101P.TAR
 25009034220020731212102LASTB-P.TXT

 25009034220020731212100INFOB-P.TXT
 25009034220020731212101P.TAR
 25009034220020731212102LASTB-P.TXT

2. Auslieferungsdateien, wie sie im TAR-File ersichtlich sind



PostFinance
Sie werden betreut von
Anna Brügger und Team
Telefon 031 999 99 99
Fax 031 999 99 99
Saldophone 0848 221 221 (Normaltarif)
www.postfinance.ch

P.P 502301221
CH-4808 Zofingen



Robert Schneider SA
Biel/Bienne

Robert Schneider SA
Grands Magasins
Postfach
2501 Biel/Bienne

Aus Sicherheitsgründen werden sämtliche Kontodokumente elektronisch archiviert und die Daten aktualisiert. Auf nachträglich angeforderten Kontodokumenten können Abweichungen zum Originaldokument bestehen. Dies kann die Adress- und Kontodaten, nie aber die Betragsdaten betreffen.

Geschäftskonto

Datum: 2.08.2002

Kontoauszug 2.08.2002

Kontonummer 25-9034-2

CHF

IBAN CH03 0900 0000 2500 9034 2

BIC POFICHBEXXX

Datum	Text	Gutschrift	Lastschrift	Valuta	Saldo
30.07.02	KONTOSTAND				1 985 263.03
31.07.02	EZAG SAMMELAUFRAG NR. 99 E-FINANCE NUMMER 999999999		2 845 525.50	31.07.02	
	SUMMENBUCHUNG EGA-B 25009034220020731212101P	852 263.73		31.07.02	
	SUMMENBUCHUNG EGA-B 25009034220020731212201P	45 213.85		31.07.02	37 215.11
	TOTAL	897 477.58	2 845 525.50		
31.07.02	KONTOSTAND				37 215.11

Freundliche Grüsse

Die Schweizerische Post
PostFinance