



Rapport semestriel 2023
Janvier – juin

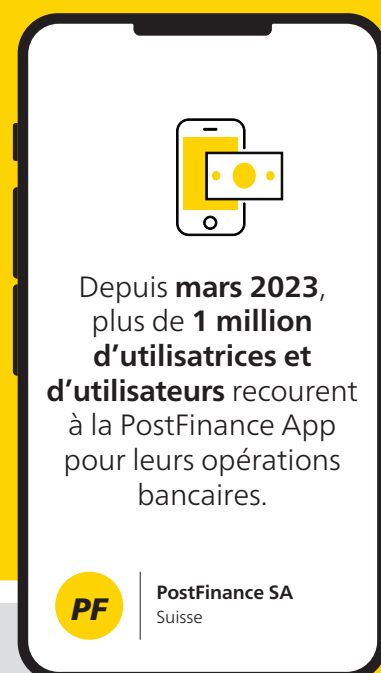
PostFinance 

PostFinance en bref

Gérant un patrimoine des clients de près de 106 milliards de francs et assurant plus d'un milliard de transactions annuelles dans le trafic des paiements, PostFinance compte parmi les principaux établissements financiers de Suisse. Plus de 2,5 millions de clientes et de clients lui font confiance concernant leur argent.

Prestataire de services financiers diversifié et innovant, PostFinance propose à sa clientèle des solutions originales et des innovations ingénieuses autour de l'argent. Pour cela, elle mise sur des outils et des technologies de pointe, qu'elle développe et adapte spécialement pour le marché suisse.

PostFinance donne toujours la priorité aux besoins de la clientèle.



Bénéfice (PCB)
en millions de francs

90

Ratio de fonds propres
en %

21,5

Total du bilan selon les PCB
en milliards de francs

113

Rendement des fonds propres
en %

3,4



Rapport semestriel

Janvier – juin 2023

Sommaire

2 Avant-propos

Rapport semestriel

6 Chiffres clés
8 Commentaire de l'évolution de l'activité
12 Réconciliation de «Comptabilité – banques»
et des comptes de résultat IFRS

Comptes semestriels statutaires

14 Bilan
15 Hors bilan
16 Compte de résultat



Hansruedi Köng
CEO



Marcel Bühler
Président du Conseil d'administration

Avant-propos

Madame, Monsieur,

Le premier semestre 2023 a été marqué par des événements exceptionnels sur les places financières, en Suisse comme à l'étranger. Nous garderons toutes et tous en mémoire la reprise historique de Credit Suisse par UBS en mars dernier. Une fois de plus, la confiance de la clientèle s'est avérée ce qu'il y avait de plus précieux pour une banque. La solidité de notre niveau de liquidités et de notre solvabilité, alliée à notre politique commerciale et en matière de risque orientée sur le long terme, justifie la grande confiance de la clientèle à l'égard de PostFinance.

Malgré les conditions de marché difficiles, PostFinance a enregistré au premier semestre un bénéfice de 90 millions de francs, montant établi selon les Prescriptions comptables pour les banques (PCB). Ce chiffre représente certes un repli de 63 millions de francs par rapport à la même période de l'exercice précédent, mais il marque en même temps un revirement de tendance.

Effets du revirement des taux d'intérêt

Du fait du revirement des taux d'intérêt, le résultat des opérations d'intérêts a baissé de 46 millions de francs en

comparaison avec l'exercice précédent. Au 1^{er} octobre 2022, PostFinance a supprimé les commissions sur avoirs pour la clientèle privée et commerciale. Parallèlement, elle n'a plus perçu les produits résultant des taux négatifs sur le marché monétaire interbancaire. En revanche, elle a enregistré des produits provenant de la rémunération des avoirs auprès de la BNS et des rendements positifs de nouvelles tranches d'investissement. L'an dernier, les taux d'intérêt à long terme sur le marché des capitaux ont nettement progressé, ce qui a permis d'obtenir des rendements plus élevés pour les placements financiers. Parmi les autres effets par rapport à l'exercice précédent, le volume plus important de dépôts des clients a donné une plus grande latitude pour effectuer de nouveaux investissements dans des placements financiers. On constate une tendance à l'amélioration de la rentabilité de l'entreprise.

Dans les opérations de commissions et de prestations de services ainsi que dans les opérations de négoce, différentes tendances comportementales et conjoncturelles ont émergé. L'élargissement de la gamme de produits – p. ex. grâce à la PostFinance Card associée à la Debit

Mastercard – n’a pas suffi à compenser, en particulier, l’accélération de la baisse du trafic des paiements physique dans les filiales de la Poste (-21%). Par ailleurs, la situation géopolitique, les hausses de taux d’intérêt partout dans le monde et la montée des craintes de récession ont suscité l’incertitude parmi les investisseurs. Le patrimoine des clients dans les produits de placement a par conséquent chuté de 13% au cours de l’année 2022. Des évolutions de marché positives et des afflux nets de fonds ont permis à ce patrimoine de croître de manière significative au premier trimestre, de 1,6 milliard de francs. Les commissions sur l’effectif du portefeuille demeurent toutefois inférieures au niveau de l’exercice précédent.

Grâce à la baisse des coûts de projet et à des gains d’efficacité résultant de la mise en œuvre de la stratégie, les charges d’exploitation ont diminué de 2%.

Les intérêts continuent de grimper pour la clientèle de PostFinance

Nous nous réjouissons des relèvements successifs du taux directeur par la BNS, dernièrement à 1,75%, car ils signifient que nous pourrions à nouveau faire profiter nos clients d’un environnement de taux d’intérêt plus favorable, ce grâce à la hausse des intérêts sur les comptes d’épargne et de libre passage au 1^{er} août 2023. L’évolution future du résultat des opérations d’intérêts de PostFinance dépend fortement des éventuelles nouvelles mesures qui seront prises par la BNS. Si la hausse des taux se poursuit, PostFinance envisagera de relever à nouveau ses taux d’intérêt.

Priorité à la clientèle

Ces derniers mois, nous avons pu voir de ce que pouvait déclencher une perte de confiance de la clientèle. En s’appuyant sur une rentabilité croissante, PostFinance peut se concentrer encore davantage sur la satisfaction des clients. Le comité directeur et le Conseil d’administration tiennent tout particulièrement à proposer un rapport qualité-prix satisfaisant à notre clientèle et, par nos actions, à susciter des émotions positives chez elle. Nous voulons tout simplement faire du banking une expérience agréable pour les clients. Une étude d’avril 2023 réalisée par la Haute école de Lucerne sur l’accessibilité des pages web des banques suisses montre également que cette promesse n’est pas vaine. Il s’est avéré que PostFinance est un exemple en la matière et qu’à travers sa page web et e-finance, elle ne se contente pas de tenir compte de l’inclusion, mais qu’elle en fait une priorité. C’est là pour nous une source de grande fierté.

Objectifs climatiques validés par la SBTi

Dans le cadre de sa stratégie de responsabilité d’entreprise, PostFinance assume sa responsabilité vis-à-vis de ses parties prenantes, se montre transparente quant à son empreinte CO₂ et vise à réduire celle-ci systématiquement. À cet effet, nos objectifs climatiques ont été validés en juin 2023 selon les critères de la «Science Based Targets initiative» (SBTi). À travers diverses mesures, nous entendons désormais avancer dans la réalisation de l’objectif du groupe de «Zéro émission nette» d’ici à 2040. Dans ce cadre, les émissions financées notamment jouent un rôle crucial pour PostFinance. À l’instar de tous les autres prestataires de services financiers, c’est dans ce domaine que nous pouvons actionner les leviers les plus importants. Pour une part notable de nos placements pour compte

propre, nous avons défini des objectifs climatiques. Ainsi, nous nous engageons par exemple, dans la catégorie d’actifs des obligations d’entreprise, à augmenter progressivement la part d’entreprises qui ont elles-mêmes des objectifs conformes à la SBTi. Notre détermination à atteindre nos objectifs dans les délais impartis et notre conviction que nous y parviendrons sont illustrées par l’exemple de notre unité Asset Management Solutions: ici, nous avons atteint les objectifs de durabilité que nous nous étions fixés en matière de critères ESG avec près d’un an et demi d’avance sur le calendrier prévu. Cette réalisation anticipée des objectifs incite à en définir de plus ambitieux: d’ici fin 2024, ce sont désormais 80% de nos solutions de placement qui devront être passées aux critères ESG, et la transparence pour la clientèle devra être nettement améliorée, entre autres choses.

Promouvoir les offres numériques

PostFinance souhaite continuer de convaincre au moyen d’offres numériques. C’est pourquoi nous élaborons des produits et des services qui simplifient encore plus les opérations bancaires pour sa clientèle. Ainsi, nous avons pu introduire Apple Pay pour la PostFinance Card en mai dernier. Grâce à la Debit Mastercard associée à la PostFinance Card, nos clients sans carte de crédit eux aussi peuvent payer à l’étranger. L’offre de cryptomonnaies déjà annoncée prend également forme. En avril, nous avons entamé une collaboration avec la cryptobanque Sygnum afin de permettre à nos clients de négocier et de détenir des cryptomonnaies à partir de 2024. PostFinance est en outre pionnière dans le domaine de la signature de contrats. Grâce au service «Bankident PostFinance», les clientes et les clients peuvent désormais apposer leur signature électronique qualifiée sur les contrats de manière simple, rapide et sans rupture de média via la PostFinance App. Ce sont nos clients commerciaux qui en profiteront le plus. Dans notre unité Innovation et Venturing, que nous appelons VNTR, nous sommes fiers d’annoncer que nous testons, en collaboration avec Swiss Stablecoin (SSC), la faisabilité d’un franc suisse numérique qui doit permettre de créer de la «monnaie programmable» et d’améliorer l’efficacité du traitement des paiements pour la clientèle privée et commerciale.

Remerciements

Nous tenons à remercier tout particulièrement nos collaboratrices et nos collaborateurs, qui s’engagent chaque jour pour le succès de notre entreprise et la satisfaction de notre clientèle. Nous devons le succès de PostFinance à leur engagement quotidien et à leur passion pour le développement des services bancaires en Suisse.

Nous tenons aussi à remercier notre clientèle pour sa confiance et sa fidélité. Nous continuerons à œuvrer à la simplification de votre expérience du paiement numérique, car nous voulons que vous preniez plaisir à effectuer vos opérations bancaires!



Marcel Bühler
Président du Conseil
d’administration



Hansruedi Köng
CEO

■ **Présentation des valeurs**

Les montants présentés dans le rapport semestriel sont arrondis. Le chiffre 0 est une valeur arrondie indiquant que la valeur présentée est inférieure à la moitié de l'unité utilisée.
Un trait (-) à la place d'un chiffre signifie que la valeur est nulle (inexistante).

■ **Légende des graphiques et des tableaux**

- Exercice sous revue
- Exercice précédent

■ **Langues**

Le présent rapport est publié en allemand, en anglais, en français et en italien.
Seule la version allemande fait foi.

Rapport semestriel

Figurant parmi les principaux établissements financiers de Suisse, PostFinance est le partenaire de confiance d'environ 2,5 millions de clients privés et commerciaux qui gèrent eux-mêmes leurs finances.

En tant que numéro un du trafic des paiements en Suisse, PostFinance veille jour après jour à la parfaite fluidité des mouvements monétaires. Au premier semestre 2023, elle a exécuté 675 millions de transactions.

PostFinance comptait 3727 collaboratrices et collaborateurs se partageant 3314 postes en équivalents plein temps.

Au premier semestre 2023, PostFinance a réalisé un bénéfice de 90 millions de francs et le total du bilan a atteint 113 milliards.

Chiffres clés	6
Commentaire de l'évolution de l'activité	8
Réconciliation de «Comptabilité – banques» et des comptes de résultat IFRS	12

Chiffres clés

Au premier semestre 2023, PostFinance a réalisé un bénéfice – établi selon les Prescriptions comptables pour les banques (PCB) – de 90 millions de francs, en recul de 63 millions par rapport à l'exercice précédent. Le résultat d'entreprise en repli se reflète également dans les chiffres clés: le rendement des fonds propres a diminué pour s'établir à 3,4% et le ratio coûts/revenus a augmenté pour atteindre 76,4%, malgré une politique de maîtrise systématique des coûts. Par rapport aux fonds propres de base pris en compte, aucune valeur ajoutée de l'entreprise n'a par conséquent pu être générée au premier semestre 2023.

Le revirement des taux décidé par la BNS pour passer à des taux directeurs positifs a eu des répercussions directes et sensibles sur le résultat des opérations d'intérêts de PostFinance. Au 1^{er} octobre 2022, PostFinance a supprimé les commissions sur avoirs pour la clientèle privée et commerciale. Parallèlement, elle n'a plus enregistré de produits découlant des taux négatifs sur le marché monétaire interbancaire. En revanche, elle a enregistré des produits provenant de la rémunération des avoirs auprès de la BNS et des rendements positifs de nouvelles tranches d'investissement. En comparaison avec l'exercice précédent, les taux d'intérêt à long terme sur le marché des capitaux ont progressé, ce qui a permis d'obtenir des rendements plus élevés pour les placements financiers. Les conditions des taux d'intérêt client ont déjà été relevées à plusieurs reprises depuis le passage à des taux directeurs positifs. Dès lors, la charge liée aux intérêts passifs s'est fortement accrue.

On constate l'émergence d'une première tendance vers une meilleure rentabilité de l'entreprise, résultant de la normalisation progressive prévue pour la marge d'intérêts globale.

PostFinance SA | Chiffres clés

Au 30.06.2023, avec comparaison exercice précédent

		31.12.2022	30.06.2023
Bilan			
Total du bilan selon Comptabilité – banques	millions de CHF	114 380	112 723
Ratio de fonds propres selon prescriptions pour banques d'importance systémique	%	21,3	21,5
Ratio d'endettement going concern	%	4,98	5,08
Ratio d'endettement gone concern	%	0,56	0,70
Compte de résultat selon Comptabilité – banques			
Produits d'exploitation	millions de CHF	681	616
Résultat opérationnel	millions de CHF	156	102
Bénéfice / Perte	millions de CHF	153	90
Rendement des fonds propres ¹	%	5,1	3,4
Ratio coûts / revenus	%	70,5	76,4
Patrimoine des clients et prêts			
Patrimoine des clients	millions de CHF, Ø mois	104 617	105 982
Fonds, titres et assurances-vie ²	millions de CHF, Ø mois	15 853	17 455
Fonds des clients	millions de CHF, Ø mois	88 764	88 527
Evolution du patrimoine des clients	millions de CHF	-6 097	1 365
Avoirs administrés selon prescriptions Circ. 2015/1 ³	millions de CHF	35 669	38 021
Apports d'argent frais avoirs administrés	millions de CHF	7	1 319
Hypothèques ³	millions de CHF	6 192	6 091
Chiffres clés marché et personnel			
Clients	milliers	2 486	2 454
Clients privés	milliers	2 221	2 190
Clients commerciaux	milliers	265	264
Utilisateurs e-finance	milliers	1 933	1 962
Comptes de clients privés	milliers	3 668	3 601
Comptes de clients commerciaux	milliers	300	289
Effectif moyen	équival. plein temps	3 233	3 314
Transactions	millions	650	675

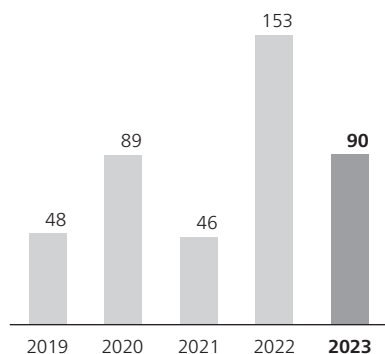
¹ Rendement des fonds propres = résultat opérationnel selon Comptabilité banques / fonds propres moyens pris en compte selon Comptabilité banques

² Opérations de commissions en coopération avec des partenaires financiers

³ PostFinance présente le patrimoine des clients et les avoirs administrés. Le patrimoine des clients comprend tous les avoirs apportés par les clients et il est déterminé sur la base de montants mensuels moyens. Les avoirs administrés n'incluent que les fonds déposés à des fins d'investissement à la date de référence.

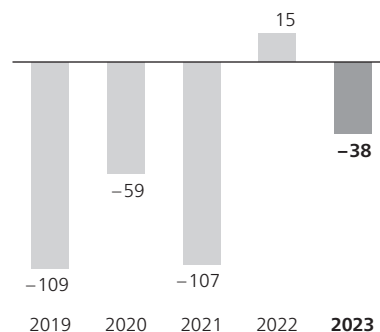
Bénéfice/Perte

01.01. au 30.06.2023, avec comparaison exercices précédents
 En millions de CHF



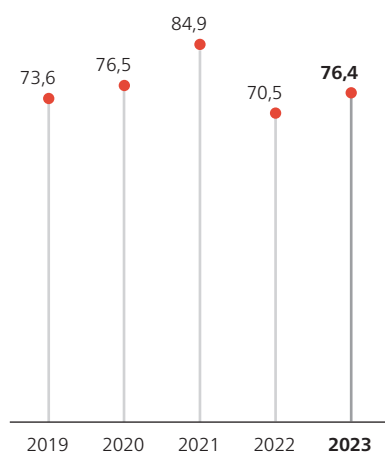
Valeur ajoutée de l'entreprise

01.01. au 30.06.2023, avec comparaison exercices précédents
 En millions de CHF



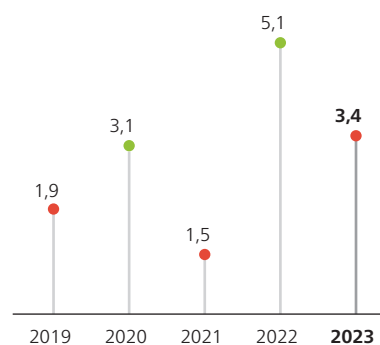
Ratio coûts/revenus

01.01. au 30.06.2023, avec comparaison exercices précédents
 En %



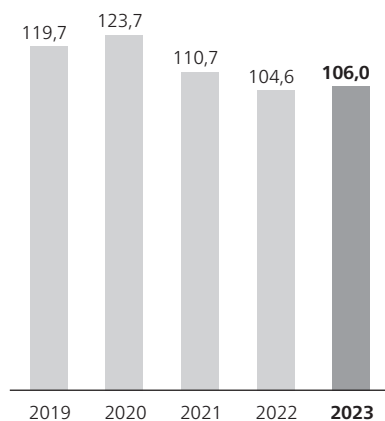
Rendement des fonds propres

01.01. au 30.06.2023, avec comparaison exercices précédents
 En %



Moyenne du patrimoine des clients (Ø mensuelle)¹

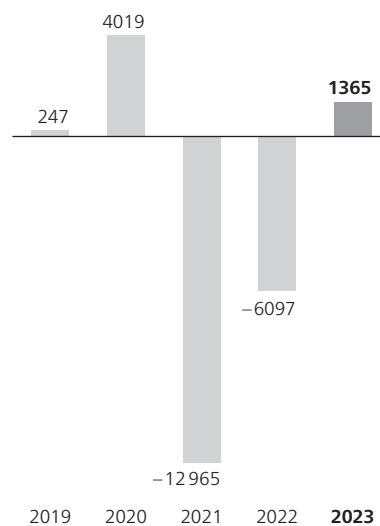
2019 à 2023
 En milliards de CHF



¹ Valeur de décembre pour les exercices précédents, 30.06. pour l'année en cours

Évolution du patrimoine des clients

2019 à 2023
 En millions de CHF



Commentaire de l'évolution de l'activité

Stratégie

Smart banking.
Made for
Switzerland.

PostFinance est un prestataire de services financiers diversifié et innovant. Elle propose à ses clientes et à ses clients des solutions originales et des innovations ingénieuses leur facilitant la gestion de leur argent. PostFinance souhaite tout simplement faire du banking une expérience agréable. Pour cela, elle mise sur des outils et des technologies de pointe, qu'elle développe et adapte spécialement pour le marché suisse. Dans le même temps, elle gère ses ressources et ses investissements de manière responsable, diligente et durable.

PostFinance a en outre pleinement intégré la responsabilité d'entreprise dans sa stratégie et considère celle-ci dans sa globalité, c'est-à-dire dans ses dimensions à la fois écologiques, économiques et sociales. Assumant ses responsabilités, elle voit la durabilité comme une chance à saisir pour fournir des services financiers encore plus innovants et diversifiés.

Positionnement

Avec sa stratégie SpeedUp et ses quatre Business Units bien distinctes et se focalisant chacune sur son secteur d'activité, PostFinance suit une approche axée systématiquement sur la satisfaction des besoins des clientes et des clients. Chaque Business Unit se concentre sur les besoins de sa clientèle:

- «Payment Solutions» est le partenaire de confiance des commerçants et émetteurs de factures suisses dans le domaine des solutions de paiement et d'encaissement.
- «Retail Banking» propose aux clients privés et commerciaux des solutions intelligentes de gestion de leur argent, dans les mondes aussi bien physique que numérique.
- «Digital First Banking» développe une offre complètement inédite, axée d'emblée sur le tout numérique, dans le domaine «banking & beyond». En 2021, PostFinance a lancé, en collaboration avec Swissquote, la banque numérique Yuh – l'application financière à la plus forte croissance en Suisse, qui compte déjà plus de 150 000 utilisateurs inscrits.
- Avec «Platform Business», PostFinance développe une plateforme suisse indépendante de comparaison et de souscription d'hypothèques.

Situation financière et patrimoniale

Durant le premier semestre 2023, le total du bilan a baissé d'environ 1,7 milliard de francs, ce qui s'explique par le recul des liquidités de 2,9 milliards. En revanche, l'augmentation des dépôts des clients permet une plus grande marge de manœuvre pour de nouveaux investissements dans des placements financiers à moyen et long terme.

Au premier semestre 2023, le patrimoine des clients s'est chiffré à 1,4 milliard de francs. Les fonds des clients demeurent donc stables, malgré les adaptations du taux directeur.

Les actifs détenus par PostFinance consistent toujours, pour une part importante, en des placements financiers à taux fixe à plus d'un an, en Suisse et à l'étranger. Au 30 juin 2023, les liquidités déposées auprès de la BNS étaient toujours très élevées.

Concernant le patrimoine des clients insensible aux taux d'intérêt comme celui des fonds et de l'e-trading, une augmentation a été enregistrée, sans que les variations négatives de la valeur de marché de 2022 n'aient encore pu être entièrement compensées. La moyenne du patrimoine des clients investi dans des produits de placement a augmenté de 10% par rapport à l'exercice précédent, s'établissant à quelque 17,5 milliards de francs.

Résultats

Au premier semestre 2023, PostFinance a réalisé un bénéfice – établi selon les Prescriptions comptables pour les banques (PCB) – de 90 millions de francs, en recul de 63 millions par rapport à la même période de l'exercice précédent.

Au total, les produits d'exploitation ont diminué de 65 millions de francs

Les opérations d'intérêts sont la principale source de revenus de PostFinance. Le résultat de ces opérations d'intérêts a baissé de 46 millions de francs en comparaison avec l'exercice précédent. La décision de la BNS en 2022 de revenir progressivement, mais à un rythme soutenu, à un taux directeur positif, une première en près de huit ans, a entraîné l'évolution de facteurs déterminants. Le revirement de taux a permis à PostFinance de lever les mesures restrictives de répercussion des taux négatifs sur certains clients sous la forme de commissions sur avoirs. Par la suite, les dépôts des clients se sont stabilisés, ce qui a permis à PostFinance de disposer d'une plus grande marge de manœuvre pour effectuer de nouveaux investissements dans des placements financiers.

Dans un environnement de taux positifs, PostFinance n'a plus perçu les produits résultant des taux négatifs sur le marché monétaire interbancaire. En revanche, elle a enregistré des produits provenant de la rémunération des avoirs auprès de la BNS et des rendements positifs de nouvelles tranches d'investissement. L'an dernier, les taux d'intérêt à long terme sur le marché des capitaux ont nettement progressé, ce qui a permis d'obtenir des rendements plus élevés pour les placements financiers.

PostFinance souhaite faire participer sa clientèle à la hausse des taux et a déjà relevé à plusieurs reprises les intérêts versés aux clients sur plusieurs produits. Dès lors, la charge liée aux intérêts passifs s'est fortement accrue.

On constate l'émergence d'une première tendance vers une meilleure rentabilité de l'entreprise, résultant de la normalisation progressive prévue pour la marge d'intérêts globale.

La pandémie et le passage à la QR-facture semblent modifier durablement les habitudes de la clientèle, celle-ci se tournant de plus en plus vers l'online banking. Lors du seul premier semestre 2023, les transactions de trafic des paiements au guichet ont baissé de 21 %, entraînant un déficit en nette hausse dans ce segment du service universel. Le résultat de PostFinance au premier semestre s'en trouve affecté à hauteur de 27 millions de francs (contre 5 millions lors de l'exercice précédent).

PostFinance a de ce fait enregistré des résultats en repli dans les opérations de commissions et des prestations de services, ainsi que de négoce. L'élargissement de la gamme de produits – p. ex. grâce à la PostFinance Card associée à la Debit Mastercard – n'a pas suffi à compenser, en particulier, l'accélération de la baisse du trafic des paiements physique dans les filiales de la Poste.

En 2022, les incertitudes géopolitiques, les relèvements de taux directeurs partout dans le monde et la montée des craintes de récession ont pesé sur les marchés des actions. Les effets négatifs du marché se sont manifestés à la fois dans la fortune des fonds et dans la fortune d'e-trading. Les variations négatives de la valeur de marché de 2022 n'ont pas encore pu être entièrement compensées, même par les afflux nets de fonds dans les produits de placement, ce qui s'est répercuté en conséquence sur les commissions de portefeuille dans les produits de fonds. L'incertitude accrue, résultant également de la faillite de banques régionales américaines et des difficultés traversées par Credit Suisse en mars 2023, traduit une humeur toujours circonspecte sur les marchés des actions. Les activités d'e-trading se sont donc inscrites en retrait par rapport au niveau de l'exercice précédent.

Les charges d'exploitation ont été réduites de 10 millions de francs

L'accroissement de l'effectif a entraîné une hausse des charges de personnel de 5 millions de francs. 81 postes à plein temps ont été créés, portant le total à 3314 en moyenne. Conformément à son orientation stratégique, PostFinance mise sur la simplification et la numérisation de ses processus. Elle n'a donc repourvu les postes vacants qu'avec retenue, tout en investissant cependant de manière ciblée dans le développement de nouveaux secteurs d'activité et dans le recrutement des spécialistes nécessaires à cet effet, en particulier dans les domaines de l'informatique et de la data driven

company. PostFinance a développé son secteur informatique en internalisant des spécialistes externes. Étant donné la situation actuellement favorable sur le marché du travail, les départs liés à la fluctuation naturelle du personnel ont été partiellement compensés par le recrutement de nouveaux spécialistes.

Grâce à la baisse des coûts de projet et aux gains d'efficacité obtenus par la mise en œuvre de la nouvelle stratégie, les autres charges d'exploitation ont diminué d'environ 15 millions de francs.

Impôts sur le bénéfice et résultat extraordinaire

En raison des résultats statutaires (résultat selon les PCB) négatifs des exercices précédents et des reports de pertes qui en ont résulté, les charges d'impôts courants sur le bénéfice sont nulles en 2022. La charge fiscale attendue sur le bénéfice net conformément aux PCB de la période sous revue est calculée et prise en compte dans le bouclage. Le calcul des impôts latents passifs repose sur le taux d'imposition en vigueur.

Bénéfice

Au premier semestre 2023, PostFinance a réalisé un bénéfice – établi selon les Prescriptions comptables pour les banques (PCB) – de 90 millions de francs, en recul de 63 millions par rapport à l'exercice précédent.

Perspectives

PostFinance opère dans un environnement économique et réglementaire difficile. Les taux d'intérêt très bas, voire négatifs, depuis des années avaient érodé sa marge d'intérêts. PostFinance salue vivement le passage à un environnement de taux positifs, également dans l'intérêt de sa clientèle.

Le 22 juin 2023, la Banque nationale suisse a décidé de poursuivre le durcissement de sa politique monétaire. Elle a relevé son taux directeur de 0,25 point de pourcentage, le portant à 1,75%, afin de contrer la pression inflationniste qui s'était à nouveau accrue.

La dynamique économique mondiale ainsi que les perspectives pour les trimestres à venir demeurent en demi-teinte. L'inflation a quelque peu reflué grâce à la baisse des prix de l'énergie, mais elle reste, dans de nombreux pays, bien supérieure aux objectifs des banques centrales, ce qui a conduit nombre de ces dernières à resserrer encore plus leur politique monétaire. L'inflation devrait toutefois rester élevée pour le moment.

Les actifs détenus par PostFinance consistent toujours, pour une part importante, en des placements financiers à taux fixe à plus d'un an, en Suisse et à l'étranger. Au 30 juin 2023, les liquidités déposées auprès de la BNS étaient toujours très élevées.

En comparaison avec la même période de l'exercice précédent, les taux d'intérêt à long terme sur le marché des capitaux ont progressé, ce qui permet d'obtenir des rendements plus élevés pour les placements financiers. Chez PostFinance, de nouveaux placements sont effectués en permanence dans un portefeuille à long terme pour les différentes échéances annuelles. De ce fait, la hausse des taux d'intérêt à long terme ne se répercutera sur les placements financiers qu'à moyen terme sous la forme de produits plus élevés.

«Par ces hausses des taux, nous voulons récompenser nos clientes et nos clients qui nous sont restés fidèles malgré les années difficiles où les taux d'intérêt étaient nuls, voire négatifs», précise Hansruedi Köng, CEO de PostFinance. «Avec la normalisation de la situation en matière de taux, nous pensons que PostFinance va porter sa marge d'intérêts à moyen terme à un niveau compris entre 70 et 80 points de base. C'est sensiblement plus bas que les marges de nos concurrents, mais nous voulons que nos clientes et nos clients profitent de la hausse des taux d'intérêt.» En réaction à l'annonce du relèvement du taux directeur de la BNS à 1,75%, PostFinance revoit de nouveau le taux d'intérêt à la hausse sur le compte d'épargne et sur le compte de libre passage à compter du 1^{er} août 2023. Si la hausse des taux se poursuit, PostFinance envisagera de relever à nouveau ses taux d'intérêt.

Mise en œuvre de la stratégie: étape importante sur la voie d'une data driven company

PostFinance veut se rapprocher encore davantage de notre clientèle, identifier ses besoins et développer des solutions ciblées. Comme les données jouent un rôle décisif dans ce contexte, PostFinance s'attache à devenir une data driven company.

PostFinance évolue dans un environnement de marché dynamique et concurrentiel. La croissance est uniquement possible si elle est innovante et proche de la clientèle. Elle doit répondre aux exigences liées au smart banking, proposer des produits surprenants et fournir des prestations convaincantes, tout en faisant preuve de rapidité et d'efficacité. C'est exactement ce que prévoit sa stratégie. Elle entend également garantir et augmenter son bénéfice opérationnel au moyen de nouveaux flux de revenus dans le cadre de l'Ambition 2030. Ses analyses et ses prévisions montrent que cela dépendra essentiellement de la capacité de PostFinance à évoluer vers une entreprise axée sur les données. L'évaluation des données l'aide à mieux connaître sa clientèle et ses besoins, à proposer un service individuel et personnalisé, à anticiper les évolutions et à améliorer ses procédures.

Aujourd'hui déjà, PostFinance dispose d'un grand savoir-faire et de nombreuses compétences techniques dans le domaine des données. Le renforcement et le développement ciblé de compétences axées sur la pratique sont une composante essentielle dans le cadre de la mise en œuvre de la stratégie et constituent un facteur décisif pour la réalisation de l'Ambition 2030.

PostFinance Pay – le shopping en ligne simple

Au cours de l'année 2024, la nouvelle solution PostFinance Pay sera introduite pour toutes les boutiques en ligne proposant PostFinance comme mode de paiement. Elle viendra remplacer les anciens modes de paiement «PostFinance Card» et «PostFinance e-finance». Les clientes et les clients effectueront leurs transactions de manière simple et pratique via la PostFinance App, sans devoir utiliser la PostFinance Card ou le lecteur. Ce nouveau mode de paiement pose également les bases nécessaires à PostFinance pour faire encore avancer la thématique du «paiement invisible». Ce concept fait passer en arrière-plan le processus de paiement qui, idéalement, se déroule même de manière entièrement automatisée. Les processus de paiement pour la clientèle deviendront ainsi encore plus faciles.

Arrêt du Tribunal administratif fédéral

À la suite de l'arrêt du Tribunal administratif fédéral du 30 mars 2023, PostFinance a immédiatement augmenté ses capitaux propres pour faire face aux risques de taux d'intérêt. Même si la conformité juridique de cette obligation est encore en cours d'examen par le Tribunal fédéral suisse, son respect ne constitue pas un obstacle majeur pour PostFinance et il se reflète déjà dans les chiffres clés des comptes semestriels.

Partenariats dans le domaine des actifs numériques

PostFinance suit de près le développement des actifs numériques et les a identifiés comme un secteur de croissance stratégique. Par conséquent, elle a conclu en février 2023 un partenariat avec la banque Sygnum, l'objectif étant de commercialiser d'ici à 2024 une offre indépendante pour le négoce et la détention de cryptomonnaies. En raison de ce fort potentiel et de sa conviction que la Suisse aura besoin à l'avenir d'un franc numérique, PostFinance a engagé un partenariat également avec Swiss Stablecoin SA (SSC). Fondée en 2022, l'entreprise SSC partage l'ambition de PostFinance: créer, grâce au franc numérique, une monnaie qui offre de nouvelles fonctionnalités, qui bénéficie de la confiance de la population et qui soit largement acceptée. Elle participe notamment à l'initiative de l'Association suisse des banquiers qui, avec son jeton de monnaie scripturale, effectue un travail de fond important pour la place financière suisse.

Consolidation des opérations hypothécaires

Les opérations hypothécaires ont le vent en poupe chez PostFinance. Outre ses partenaires de financement actuels, PostFinance collabore depuis peu avec Credit Exchange SA (CredEx) et prévoit l'utilisation de Valuu Pro comme outil de conseil hypothécaire. Désormais, les conseillères et les conseillers de PostFinance ne proposeront plus seulement les offres des banques Valiant et Münchener Hypothekenbank: grâce au nouveau partenaire CredEx, ils pourront aussi recourir aux offres de 17 partenaires de refinancement.

Réconciliation de «Comptabilité – banques» et des comptes de résultat IFRS

PostFinance SA rend compte de ses résultats au groupe conformément aux International Financial Reporting Standards (IFRS) et établit ses comptes selon l'ordonnance de la FINMA sur les comptes (OEPC-FINMA) et la circulaire FINMA 2020/1 «Comptabilité – banques» (PCB).

PostFinance publie en outre des comptes statutaires conformes aux prescriptions comptables du droit bancaire (art. 25 à 28 de l'ordonnance sur les banques, OEPC-FINMA et PCB).

Les autres publications externes de PostFinance SA rendant compte de l'état de ses capitaux propres reposent également sur les prescriptions comptables du droit bancaire. En interne, un reporting bimodal est effectué selon les normes de présentation des comptes IFRS et les prescriptions «Comptabilité – banques».

Le tableau ci-dessous présente les différences entre les comptes de résultat conformes à l'une et à l'autre approche. Il réconcilie le résultat d'exploitation (EBIT) semestriel, le segment Services financiers selon les directives IFRS du groupe et le bénéfice de PostFinance selon les prescriptions «Comptabilité – banques».

PostFinance SA Réconciliation des résultats	2022	2023
En millions de CHF	01.01. au 30.06.	01.01. au 30.06.
Résultat d'exploitation (EBIT) du segment PostFinance conforme aux IFRS avant frais / droits et compensation des coûts nets	164	125
Frais de siège, droits de licence et compensation des coûts nets	-10	-5
Résultat d'exploitation (EBIT) du segment PostFinance conforme aux IFRS après frais / droits et compensation des coûts nets	154	120
Résultat des sociétés associées et coentreprises	-3	-4
Résultat financier	-18	-13
Résultat d'entreprise (EBT) du segment PostFinance	133	103
Impôts sur le bénéfice	-25	-19
Bénéfice du segment PostFinance	108	84
Effets de la consolidation de sociétés associées et coentreprises	3	2
Bénéfice de PostFinance SA avant réconciliation	111	86
Différences d'évaluation des immobilisations financières	11	4
Reprises de dépréciations / Dépréciations sur immobilisations financières et créances y c. impôts	0	0
Plus-values réalisées sur remboursements (anticipés)	6	0
Différences d'évaluation entre les Swiss GAAP RPC 16 et la norme IAS 19	4	-4
Différences d'évaluation des contrats de location selon IFRS 16	0	0
Amortissement sur immeubles réévalués	-2	-1
Différences d'évaluation des participations	-2	-3
Plus-values réalisées sur participations	0	0
Ajustement des effets fiscaux courants et latents selon IFRS	25	8
Bénéfice de PostFinance SA selon «Comptabilité – banques»	153	90

Comptes semestriels statutaires

PostFinance publie des comptes semestriels conformes aux prescriptions comptables du droit bancaire (art. 25 à 28 de l'ordonnance sur les banques, ordonnance de la FINMA sur les comptes et circulaire FINMA 2020/1 «Comptabilité – banques»).

Arrêtés au 30 juin 2023, les comptes semestriels statutaires présentent un bénéfice après impôts de 90 millions de francs.

Bilan	14
Hors bilan	15
Compte de résultat	16

Bilan

PostFinance SA | Bilan selon Comptabilité – banques

En millions de CHF	31.12.2022	30.06.2023
Actifs		
Liquidités	36 567	33 648
Créances sur les banques	3 413	3 013
Créances résultant d'opérations de financement de titres	10	10
Créances sur les clients	11 464	12 010
Créances hypothécaires	0	0
Opérations de négoce	–	–
Valeurs de remplacement positives d'instruments financiers dérivés	1 179	1 110
Autres instruments financiers évalués à la juste valeur	–	–
Immobilisations financières	60 222	61 382
Comptes de régularisation	296	365
Participations	131	125
Immobilisations corporelles	1 039	1 015
Valeurs immatérielles	6	6
Autres actifs	53	39
Total des actifs	114 380	112 723
Total des créances subordonnées	14	13
dont avec obligation de conversion et / ou abandon de créance	2	2
Passifs		
Engagements envers les banques	1 284	1 540
Engagements résultant d'opérations de financement de titres	15 626	12 550
Engagements résultant des dépôts des clients	90 413	91 603
Engagements résultant d'opérations de négoce	–	–
Valeurs de remplacement négatives d'instruments financiers dérivés	23	24
Engagements résultant des autres instruments financiers évalués à la juste valeur	–	–
Obligations de caisse	11	62
Emprunts et prêts des centrales d'émission de lettres de gage	–	–
Comptes de régularisation	77	154
Autres passifs	615	562
Provisions	40	37
Réserves pour risques bancaires généraux	–	–
Capital social	2 000	2 000
Réserve légale issue du capital	4 330	4 140
dont réserve issue d'apports en capital exonérés fiscalement	4 330	4 140
Réserve légale issue du bénéfice	–	–
Réserves facultatives issues du bénéfice	–	–
Bénéfice / Perte reporté(e)	–229	–39
Bénéfice / Perte	190	90
Total des passifs	114 380	112 723
Total des engagements subordonnés	253	442
dont avec obligation de conversion et / ou abandon de créance	253	442

Hors bilan

PostFinance SA | Opérations hors bilan

En millions de CHF	31.12.2022	30.06.2023
Opérations hors bilan		
Engagements conditionnels	63	54
Engagements irrévocables	822	970
Engagements de libérer et d'effectuer des versements supplémentaires	–	–
Crédits par engagement	–	–

Compte de résultat

PostFinance SA | Compte de résultat selon Comptabilité – banques

En millions de CHF	2022 01.01. au 30.06.	2023 01.01. au 30.06.
Produits des intérêts et des escomptes	58	299
Produits des intérêts et des dividendes des opérations de négoce	–	–
Produits des intérêts et des dividendes des immobilisations financières	104	132
Charges d'intérêts	136	–178
Résultat brut des opérations d'intérêts	298	253
Variations des correctifs de valeur pour risques de défaillance et pertes liées aux opérations d'intérêts	2	1
Résultat net des opérations d'intérêts	300	254
Produits des commissions sur les titres et les opérations de placement	49	44
Produits des commissions sur les opérations de crédit	11	10
Produits des commissions sur les autres prestations de services	321	300
Charges de commissions	–174	–165
Résultat des opérations de commissions et des prestations de services	207	189
Résultat des opérations de négoce et de l'option de la juste valeur	110	105
Résultat des aliénations d'immobilisations financières	–	–
Produits des participations	5	4
Résultat des immeubles	32	33
Autres produits ordinaires	27	31
Autres charges ordinaires	–	–
Autres résultats ordinaires	64	68
Produits d'exploitation	681	616
Charges de personnel	–231	–236
Autres charges d'exploitation	–249	–234
Charges d'exploitation	–480	–470
Correctifs de valeur sur participations, amortissements sur immobilisations corporelles et valeurs immatérielles	–40	–39
Variations des provisions et autres correctifs de valeur, pertes	–5	–5
Résultat opérationnel	156	102
Produits extraordinaires	0	–
Charges extraordinaires	–	0
Variations des réserves pour risques bancaires généraux	–	–
Impôts	–3	–12
Bénéfice semestriel	153	90

PostFinance SA
Mingerstrasse 20
3030 Berne
Suisse

Téléphone +41 58 338 25 00
www.postfinance.ch

PostFinance 